

MARCO DE ASISTENCIA DE LAS NACIONES UNIDAS
PARA EL DESARROLLO EN GUINEA ECUATORIAL

PRINCIPALES RESULTADOS DURANTE 2020

MARZO 2021



NACIONES UNIDAS
GUINEA ECUATORIAL



PRÓLOGO

El año 2020 ha sido un año de especiales desafíos marcados, no solo por la irrupción de la pandemia de la COVID-19, sino también por los avances en la implementación de la Reforma de las Naciones Unidas, que, durante este periodo, se ha materializado en la creación de una Oficina de Coordinación, con una Coordinadora Residente y un equipo profesional independiente al servicio del conjunto de la Organización.

Se trata de acontecimientos que han contribuido a la definición de un nuevo rumbo hacia el logro de los Objetivos de Desarrollo Sostenible y la Agenda 2030, siendo necesario reorientar la manera de entender y gestionar el desarrollo y darle un nuevo dinamismo, más enfocado en las personas, especialmente en aquellas que más lo necesitan, con especial énfasis en los derechos humanos, la inclusión y la sostenibilidad, sin dejar de lado la necesidad de seguir acrecentando y reforzando las alianzas y la cooperación entre los socios al desarrollo.



Lila Pieters Yahia, Coordinadora Residente a.i.

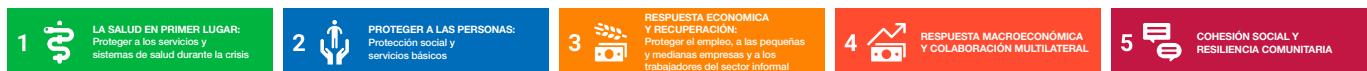
En línea con lo anterior, durante el 2020 el Equipo de País de las Naciones Unidas participó en un retiro de alto nivel organizado por el Gobierno del 20 al 22 de noviembre, en la ciudad de Riaba, bajo el liderazgo del Ministerio de Asuntos Exteriores y Cooperación. El objetivo de dicho retiro era de reorientar las prioridades de cooperación del MANUD para los años venideros, teniendo en cuenta el actual contexto económico y de la COVID-19 en el país. De las reflexiones realizadas durante el Retiro salieron 12 recomendaciones prioritarias conducentes a adaptar el MANUD programática y financieramente.

Este informe recoge los principales resultados alcanzados durante el 2020 en el marco del MANUD. Se trata de un documento que Naciones Unidas elabora para afianzar su compromiso con la rendición de cuentas y la transparencia para con el País anfitrión, sus socios y otras partes interesadas, así como para dar visibilidad al conjunto de su trabajo.

LA ONU Y LA RESPUESTA CONTRA LA COVID-19 EN GUINEA ECUATORIAL

Para el abordaje de la crisis de la COVID-19, El Sistema de las Naciones Unidas en Guinea Ecuatorial, junto con el Gobierno, elaboró un Plan de Respuesta Inmediata Conjunta como documento de referencia para guiar sus acciones de respuesta inmediata contra la pandemia en el País.

Las intervenciones llevadas a cabo en el marco de dicho plan se alinean a los cinco pilares contemplados en el Marco socioeconómico de Respuesta Inmediata de la ONU: protección de los servicios y sistemas de salud; protección social y servicios básicos; proteger empleos y pequeñas y medianas empresas, y los actores productivos más vulnerables; respuesta macroeconómica y colaboración multilateral; y cohesión social y resiliencia comunitaria.



Dichas intervenciones se vinculan igualmente a las prioridades nacionales recogidas en el Marco de Cooperación del SNU, suscrito con el Gobierno (MANUD 2019-2023), cuyos resultados se presentan a continuación.

AGENCIAS CONTRIBUYENTES A LOS RESULTADOS DEL PRESENTE INFORME



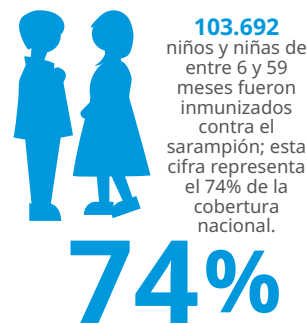
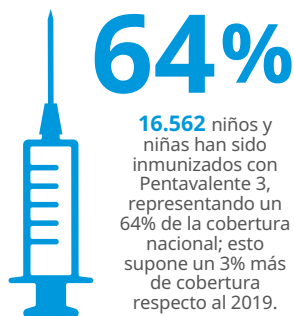
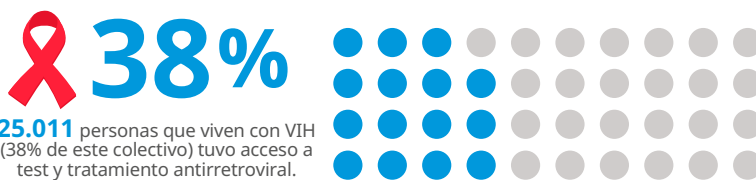
CAPITAL HUMANO PARA MEJORAR LA CALIDAD DE VIDA DE LA POBLACIÓN

USD \$13.615.172
Fondos ejecutados



SALUD Y WASH (agua, saneamiento e higiene)

- 58 establecimientos de salud recibieron apoyo de la ONU para mantener los servicios de inmunización esenciales desde la irrupción de la COVID-19.
- 1.966 trabajadores comunitarios de salud recibieron apoyo de la ONU para mantener los servicios esenciales desde la irrupción de la COVID-19.
- Más de 330 personas fueron capacitadas en materia de comunicación de riesgo, entre ellas, agentes del Proyecto IEC/abogacía, miembros de ONGs, voluntarios de sanidad militar y del Ministerio de Sanidad y Bienestar Social, periodistas y comunicadores, sanitarios de asistencia primaria de salud y líderes comunitarios.
- Se alcanzó a 954,720 personas con mensajes de sensibilización para la prevención de la COVID-19 difundidos por radio, televisión y material de comunicación impreso.
- 209.000 personas tuvieron acceso a servicios de salud esenciales, incluyendo atención prenatal, durante el parto y posparto; atención neonatal esencial, inmunización, tratamiento de enfermedades infantiles, tratamiento ininterrumpido del VIH y salud sexual y reproductiva:



54 mil
personas

alcanzadas con suministros y servicios críticos de WASH (incluidos artículos de higiene)

10 mil
personas

tuvieron acceso a agua limpia

572
puntos de agua
instalados



EDUCACIÓN

Cerca de
270
estudiantes

tuvieron acceso a formación universitaria ininterrumpida en la AAUCA, una Universidad de nueva creación, que aspira a ser referente internacional y que por el momento cuenta con cuatro especialidades.

80%

de estudiantes de niveles preescolar y primario
tuvieron acceso a la actividad académica mediante modalidad no presencial de enseñanza



124 maestros y personal del Ministerio de Educación, Enseñanza Universitaria y Deportes

vieron reforzadas sus capacidades para impartir educación a distancia



Sesión de grabación de la iniciativa "la escuela en casa". ©UNICEF

PROTECCIÓN SOCIAL

- El Ministerio de Asuntos Sociales e Igualdad de Género estimó que alrededor de 30.000 familias se encontraban en situación de vulnerabilidad durante el 2020 y con el apoyo de la ONU se alcanzó al 52% de ellas (15.500 familias) en diciembre de este año principalmente con provisión de insumos de primera necesidad y apoyo psicosocial.
- Se ha contribuido al registro de 45.000 nacimientos, los cuales cuentan actualmente con certificación digital (10.000 corresponden a nuevos nacimientos y 35.000 a historiales manuales de nacimientos recuperados desde el año 2000).

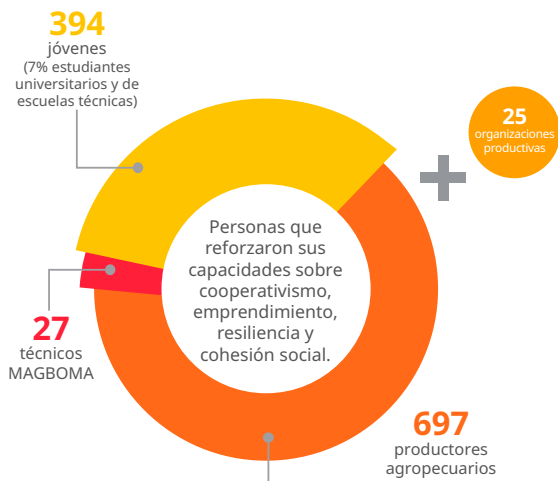
PILARES DEL SERP VINCULADOS

1		LA SALUD EN PRIMER LUGAR: Proteger a los servicios y sistemas de salud durante la crisis
2		PROTEGER A LAS PERSONAS: Protección física y servicios básicos
5		COHESIÓN SOCIAL Y RESILIENCIA COMUNITARIA

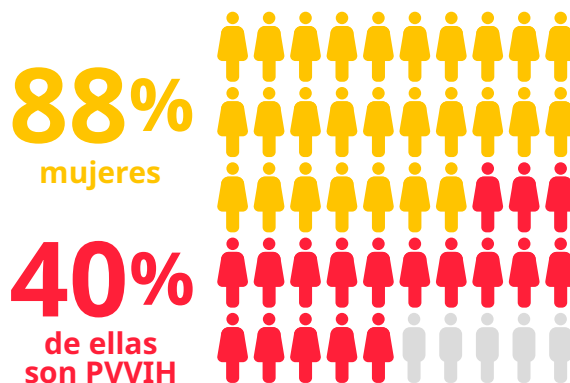
AGENCIAS QUE CONTRIBUYEN AL EJE 1



DESARROLLO ECONÓMICO SOSTENIBLE, INCLUSIVO Y GENERADOR DE TRABAJO DECENTE



USD \$794.302
Fondos ejecutados



Se han reforzado las capacidades de 1.118 personas, sobre cooperativismo, emprendimiento, resiliencia y cohesión social. En este contexto, un espacio para el crecimiento personal y profesional de los jóvenes fue creado con el objetivo de proporcionar un entorno para fomentar la interacción comunitaria, generacional e institucional.

145 personas, siendo el 88% mujeres (40% de ellas son PVIH), han sido apoyadas para reforzar sus medios de vida, mantener los costes operacionales de sus negocios durante el periodo de confinamiento y desarrollar habilidades profesionales para gestionar actividades generadoras de ingresos, aprovechando las oportunidades que ofrece el actual contexto.



“ Este proyecto me ha enseñado a tener amor, pasión y entrega a este trabajo. Quieres trabajar todos los días sin límites. En Guinea y todas las partes del mundo se come cada día, lo que quiere decir que la Agricultura es uno de los pilares de la economía mundial...”

- Francisco Mamiaga Avomo, estudiante de 23 años de la Escuela de Capacitación Agraria, beneficiario de un proyecto de agricultura en la ciudad de Bata.

PILARES DEL SERP VINCULADOS



AGENCIAS QUE CONTRIBUYEN AL EJE 2



GOVERNABILIDAD

USD \$347.807

Fondos ejecutados

12 Organizaciones comunitarias capacitadas para responder y mitigar la pandemia, luchar contra la violencia doméstica, el estigma y otras formas de discriminación relacionados con la COVID-19.



11 Espacios de diálogo social, abogacía e incidencia facilitados con la participación de poblaciones y grupos en riesgo.



Conferencia sobre la Violencia basada en género. ©PNUD

Y además...

Se creó un canal seguro de atención psicosocial a las personas víctimas de violencia y abandono, así como la discusión sobre un Plan distrital de protección de los menores y la prevención de los abusos, abandonos y explotación de los mismos.

Con el apoyo del SNU, desde el MINASIGE se generó un informe sobre la situación de los hogares que viven en condiciones de vulnerabilidad.

Desde el MHEP se llevaron a cabo dos estudios:

- Evaluación macroeconómica rápida de los efectos del COVID-19 en Guinea Ecuatorial;
- Análisis de impacto socioeconómico del COVID-19 en Guinea Ecuatorial, SEIA, por sus siglas en inglés.

Una encuesta de vulnerabilidad fue conducida por agencias del SNU para evaluar el impacto del COVID-19 en las personas que viven con el VIH/Sida en Guinea Ecuatorial (ONUSIDA, 2020).

Se proclamó la Declaración de Djibloho, resultante de la Conferencia sobre la Violencia basada en Género, en la que participaron Guinea Ecuatorial, Camerún y Gabón.

A nivel interno, el SNU aprobó un Marco de acción conjunta para la prevención y respuesta a la explotación, el abuso y el acoso sexuales (JFA-PSEAH).

PILARES DEL SERP VINCULADOS



AGENCIAS QUE CONTRIBUYEN AL EJE 3



HACIA UN MEDIO AMBIENTE SOSTENIBLE

USD \$1.340.932
Fondos ejecutados



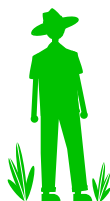
El país ya dispone de un Plan Nacional de Inversiones de Reducción de las Emisiones por Deforestación y Degradación de los Bosques (REDD+) y se ha creado un catálogo digital con

264

documentos técnicos relacionados con el Inventario Nacional Forestal y del sector forestal en general del País.

621

personas, entre ellas agricultores, avicultores, estudiantes y técnicos del MAGBOMA se han beneficiado de apoyo técnico y material con el objetivo de reforzar sus capacidades sobre producción y productividad agropecuaria con enfoque basado en la sostenibilidad.



El Plan Nacional de Inversiones REDD+, recoge las prioridades de implementación de la Estrategia Nacional REDD+.



Francisco Mamiaga Avomo, estudiante de agropecuaria. ©FAO

PILARES DEL SERP VINCULADOS



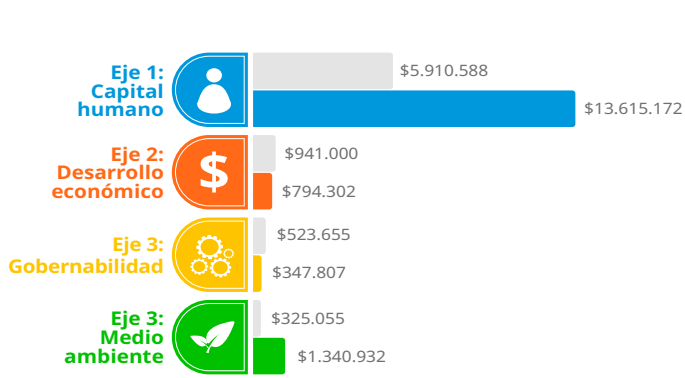
AGENCIAS QUE CONTRIBUYEN AL EJE 4



Organización de las Naciones Unidas para la Alimentación y la Agricultura

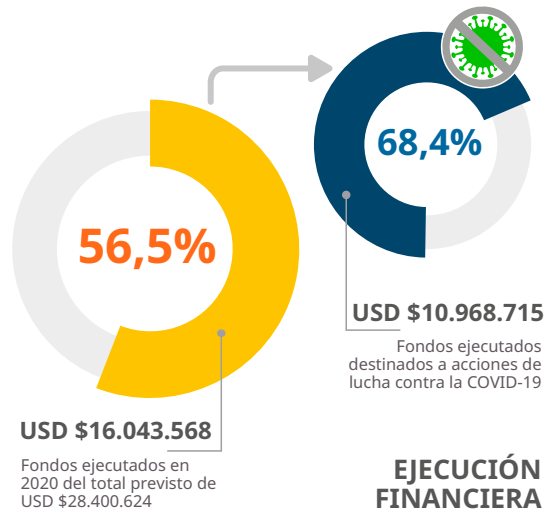


RESUMEN FINANCIERO Y MOVILIZACIÓN DE RECURSOS



COMPARATIVA DE VOLUMEN FINANCIERO ENTRE FONDOS MOVILIZADOS Y EJECUTADOS

■ Fondos movilizados - en USD
 ■ Fondos ejecutados por eje - en USD



APOYO A LAS ASOCIACIONES Y LA FINANCIACIÓN DE LA AGENDA 2030

El Gobierno ha sido el principal socio implementador y financiador de las intervenciones del SNU, representando el 76% de los recursos movilizados. Hubo igualmente otras fuentes de financiación y asociaciones que permitieron avanzar con la Agenda 2030:



- Las intervenciones en el marco del Programa conjunto de VIH/SIDA han favorecido los avances en los Objetivos de Desarrollo Sostenible (ODS) 3 y 10, contando con fuentes adicionales de financiación como el UBRAF y cuya ejecución ha sido posible gracias a la asociación de 6 instituciones internas y externas al SNU, con una ejecución de 292.000 USD.
- Las intervenciones relacionadas con WASH han contribuido al avance del ODS 6 principalmente y fue posible gracias a otra colaboración interinstitucional con diferentes actores del desarrollo, con la que se movilizó un total de 307.000 USD.
- La lucha contra la desigualdad de género en la subregión de África Central, fue abordada igualmente de manera colaborativa entre varias agencias e instituciones de tres países de la subregión, contribuyendo principalmente a los ODS 5 y 10.



**NACIONES UNIDAS
Y GUINEA ECUATORIAL**
recorriendo juntos el camino



MÁS ALLÁ DE 2020

ACTIVIDADES CONJUNTAS EN TORNO A FECHAS CONMEMORATIVAS DE LA ONU.

UN75:

El día de las Naciones Unidas fue uno de los eventos más destacados durante el 2020 ya que este año coincidió con el 75 aniversario de la Organización, así como el 52 aniversario de la Independencia de Guinea Ecuatorial. En conmemoración de esta fecha, el SNU junto con el Gobierno organizaron varios actos entre los que se destaca una exposición fotográfica en el MAEC de imágenes representativas del recorrido de la colaboración entre ambas instituciones; elaboración de un libro álbum, dedicación de una semana al Aniversario, con entrevistas y discursos radiotelevisados.

PERSPECTIVAS DEL SISTEMA DE LAS NACIONES UNIDAS PARA 2021



Continuar aunando esfuerzos en la lucha contra la COVID-19, incluyendo el desarrollo de un plan de respuesta socioeconómica al impacto de la pandemia de alcance nacional, que contemple un abordaje integral, más allá de los aspectos relacionados con el ámbito de la salud y de otras intervenciones de emergencia, para una recuperación transformadora en el contexto del MANUD.




Seguir avanzando en la consecución de la Agenda 2030. En este sentido, la elaboración de una estrategia de alianzas y movilización de recursos, y la creación de un Fondo Fiduciario de Donantes ayudarían a este objetivo, así como el mantenimiento de un diálogo más fluido con las instituciones financieras internacionales.





Trabajar de una manera más cohesionada tanto en operaciones administrativas como programáticas; todo ello a través de la implementación conjunta de programas, planes de trabajo y estrategias comerciales, que favorezcan la creación de sinergias y el consecuente ahorro en recursos humanos, financieros, materiales, entre otros, permitiendo liberar recursos para las actividades de desarrollo que benefician directamente a los destinatarios finales de nuestra intervención.


PRIORIDADES ACORDADAS EN EL RETIRO DE RIABA ENTRE EL GOBIERNO Y LA ONU EN LA REPÚBLICA DE GUINEA ECUATORIAL, DEL 20 AL 22 DE NOVIEMBRE DE 2020





- 


1. Dar un nuevo impulso a la cooperación entre el Gobierno de Guinea Ecuatorial y las Naciones Unidas, a través del reforzamiento de un diálogo franco y abierto.
- 


2. Seguir con las campañas de sensibilización y asegurar la financiación de la 2ª fase del Programa de Garantías Sociales para las personas y familias más vulnerables frente la Covid-19.
- 


3. Finalizar la evaluación del impacto socioeconómico de la Covid-19 en Guinea Ecuatorial en el presente mes de noviembre y elaborar el Plan de Respuesta Socioeconómica la COVID19.
- 


4. Clarificar la posición del Gobierno acerca de la adquisición de las vacunas a través de la plataforma Covax.
- 


5. Apoyar la implementación y evaluación del Plan Nacional de Desarrollo Sanitario (PNDES), el plan de refuerzo de la información sanitaria y el plan respuesta 2021.
- 


6. Reajustar el MANUD a las prioridades del Plan Nacional de Desarrollo Económico Nacional 2035 y a la nueva realidad del País en la era post-Covid.
- 

7. Profundizar aún más el diálogo con las Instituciones Financieras Internacionales (IFIs), con el apoyo de las Naciones Unidas a través de su Oficina de coordinación.
- 

8. Estudiar la posibilidad de revisar el porcentaje del 87% de financiación que corresponde al Gobierno en el MANUD, para reducirlo a un 20%.
- 

9. Apoyar la reclasificación a Guinea Ecuatorial para salir de la categoría de país de ingresos medios-altos.
- 

10. Reactivar el Comité de Pilotaje del MANUD para operacionalizar la revisión del MANUD y establecer un grupo interinstitucional que incluya miembros del INEGE, del Secretariado Nacional de los ODS y técnicos del SNU, para el seguimiento y evaluación de la implementación del MANUD y de los ODS prioritarios, e incrementar el reporte transparente y la rendición de cuentas.
- 

11. Apoyar al Gobierno para acelerar las intervenciones que permitan alcanzar los ODS que el País ha definido como prioritarios en el Informe Voluntario Nacional de 2022, y seguir las recomendaciones del Examen Periódico Universal.
- 

12. Preparar una estrategia de alianza y movilización de recursos, y crear un Fondo de Donantes (Multi Donor Trust Fund).

Fuente: Acta Del Retiro Entre el Gobierno y el Sistema de las Naciones Unidas en la República de Guinea Ecuatorial, noviembre 2020

Las Naciones Unidas agradecen enormemente a sus socios por sus generosas contribuciones a los resultados de sus intervenciones de desarrollo...

FINANCIADORES:



IMPLEMENTADORES:



OBJETIVOS DE DESARROLLO SOSTENIBLE





NACIONES UNIDAS
GUINEA ECUATORIAL



**Informe de resultados de las Naciones
Unidas en Guinea Ecuatorial, 2020**

©Publicado por el equipo de país de las Naciones Unidas (UNCT), bajo la coordinación de la Oficina de Coordinación Residente (RCO) del Sistema de las Naciones Unidas (SNU) en la República de Guinea Ecuatorial.

Autovía Aeropuerto- Ela Nguema s/n
Edificio de las Naciones Unidas
C.P. 339, Malabo II.
Site web: <https://guineaecuatorial.un.org/>

©2021

©Fotografías UNCT/RCO

Diseño y diagramación: María Ángela Tarallo/
Programa de Voluntariado de las Naciones Unidas.

©Queda prohibida la reproducción total o parcial de la presente publicación, sin la expresa mención del UNCT/RCO (Guinea Ecuatorial).

Ejemplar gratuito, prohibida su venta.

www.guineaecuatorial.un.org